

2020
2021

Rapport annuel

MINISTÈRE DE L'ÉDUCATION



Images sur la page couverture :

- Dons à l'école Qaqqalik

- Des diplômés de l'école secondaire Tuugaalik



Une activité culturelle à l'école primaire Joamie à Iqaluit

Table des matières

Message du ministre	2
Structure organisationnelle.....	4
Description des divisions du ministère	5
Bilan de l'année scolaire 2020-21.....	7
Réponse du ministère à la COVID-19	9
Principales réalisations du ministère pour l'année 2020-21.....	13
Projets clés en cours	19
Renforcement des capacités	31
Bonnes nouvelles	37
Budget du Ministère de l'Éducation.....	40
Annexes	44



Message du ministre

J'ai le plaisir de présenter le Rapport annuel 2020-2021 du ministère de l'Éducation.

Le Nunavut a été sévèrement touché par la pandémie de COVID-19. Le coronavirus a perturbé tous les aspects de nos vies, y compris l'éducation de nos enfants, adolescents, et apprenants adultes.

Tout au long de la pandémie, les priorités du ministère ont été d'assurer la santé et la sécurité des élèves et du personnel, ainsi que le rattrapage des apprentissages. Par conséquent, des plans d'ensemble et lignes directrices ont été élaborés en partenariat avec l'administrateur en chef de la santé publique (ACSP) et nos partenaires en éducation. Ces plans et directives décrivent l'approche en quatre stades du ministère sur les activités des écoles. Ils fournissent aussi de l'information sur certaines actions comme les protocoles de nettoyage renforcés, l'aménagement des salles de classe ainsi que l'utilisation d'équipement de protection individuelle.

Avec ces plans en place, toutes les écoles du Nunavut ont recommencé l'enseignement en classe au début de l'année scolaire 2020-2021. Cependant, le 6 novembre 2020, l'ACSP a confirmé un premier cas de COVID-19 au Nunavut à Sanikiluaq. Les écoles de cette collectivité ont été immédiatement fermées et l'enseignement s'est fait à distance. Alors que d'autres cas étaient déclarés au Nunavut, la majorité

des écoles ont dû utiliser l'apprentissage mixte et à distance. Les élèves et le personnel ont fait preuve de créativité et de résilience, particulièrement dans les collectivités qui ont vécu des périodes prolongées de fermeture des écoles, telles que Arviat, Iqaluit et Kinngait.

Grâce au financement du gouvernement du Canada et de la Nunavut Tunngavik inc., le ministère a été en mesure d'acheter 5200 appareils numériques connectés à Internet pour les mettre à disposition des élèves et des enseignants afin de les soutenir pendant les périodes d'enseignement mixte et à distance si l'enseignement en classe devait se retrouver limité à cause de la COVID-19.

Afin de s'assurer que les communautés scolaires obtiennent des informations à jour sur la COVID-19, le ministère a aussi tenu des visioconférences périodiques avec les administrations scolaires de district du Nunavut, la Commission scolaire francophone du Nunavut et la Coalition des administrations scolaires de district du Nunavut.

Le ministère a aussi continué de soutenir les établissements de garde d'enfants tout au long de la pandémie, en leur fournissant des protocoles de nettoyage renforcés ainsi que des lignes directrices quant à la santé et la sécurité. Afin de permettre l'application de ces lignes directrices, le ministère a fourni en août et septembre 2020 des formations en personne sur les protocoles de nettoyage renforcés aux établissements de garde d'enfants et aux écoles partout au Nunavut.

Au-delà de la réponse du ministère à la COVID-19, nous avons aussi eu de nombreuses occasions de célébrer cette année.

La version révisée de la *Loi sur l'éducation* est entrée en vigueur le 10 mars 2020, après avoir été adoptée à l'unanimité par les membres de l'Assemblée législative du Nunavut. Les modifications apportées à cette loi représentent les prochaines mesures à mettre en œuvre dans notre système éducatif. Elles établissent une orientation claire pour l'éducation bilingue, apportent de la clarté sur le rôle, sur les responsabilités, ainsi que la transparence des différents intervenants, et permettent de s'assurer que les élèves dans toutes les régions du Nunavut reçoivent uniformément une éducation de qualité.

Le 17 août 2020, l'école secondaire Iglulik a ouvert ses portes aux élèves, membres du personnel scolaire, ainsi qu'à la communauté. Cette nouvelle école peut accueillir 229 élèves de la 10^e à la 12^e année. Elle comprend 12 salles de classe, soit six salles de classe régulières et six salles de classe spécialisées. De plus, on y retrouve une garderie, une bibliothèque, une salle de musculation, un gymnase et des toilettes accessibles.

En juin 2021, le ministère de l'Éducation et l'Association inuite du Qikiqtani ont signé un protocole d'entente pour investir dans un partenariat pour la création de ressources pédagogiques fondées sur la culture et la langue inuites. Ce protocole d'entente aidera à renforcer l'identité culturelle et les compétences

en langue inuktitute des enfants d'âge préscolaire, des élèves de la maternelle à la 12^e année et des apprenants adultes du Nunavut. Il prend aussi appui sur les relations existantes entre le ministère et l'AIQ dans la coordination de projets de développement de ressources pédagogiques d'intérêts partagés.

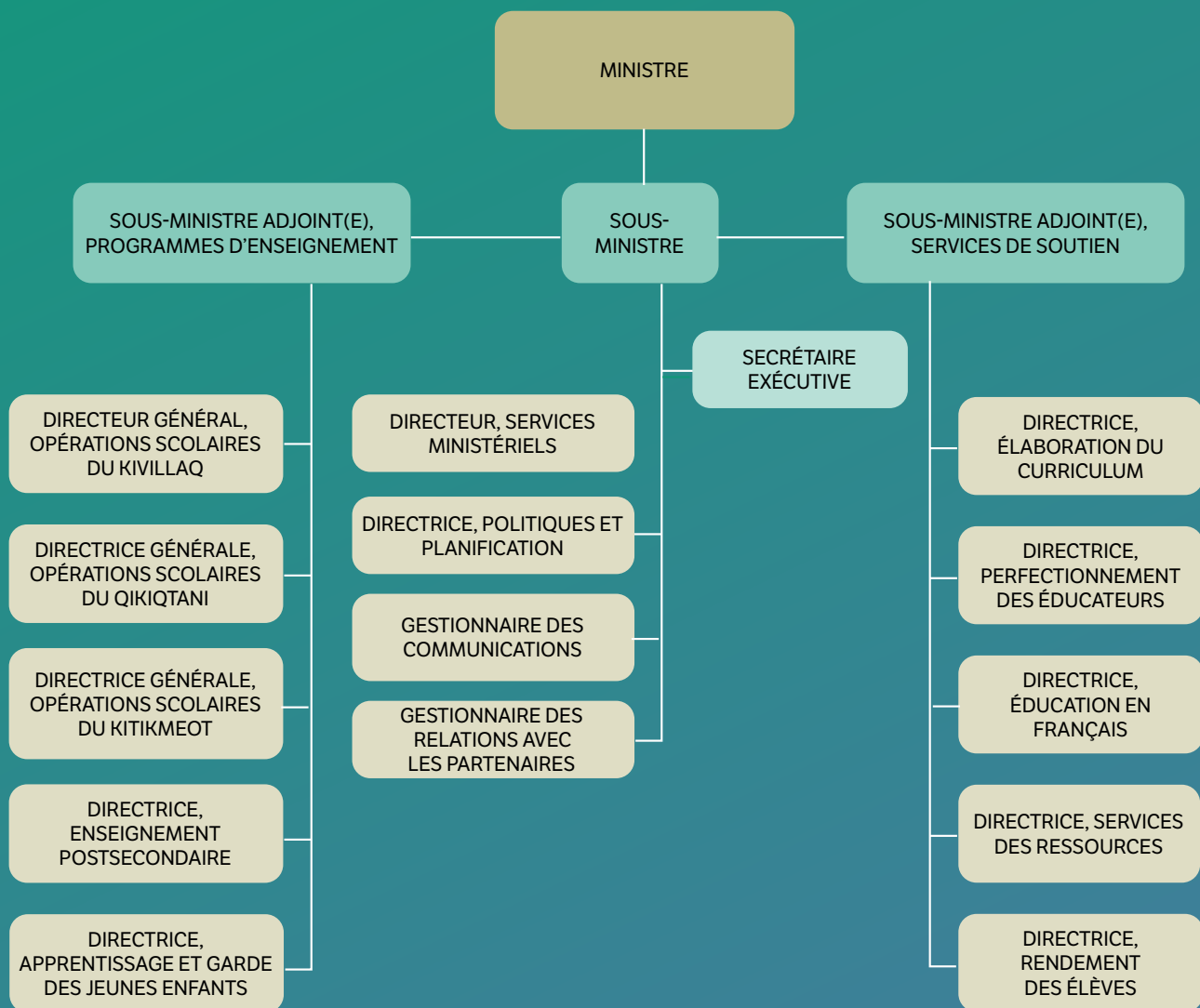
Le ministère a aussi obtenu un financement de 10 millions \$ du gouvernement du Canada afin d'agrandir l'école des Trois-Soleils et le centre de la petite enfance Les Petits Nanooks. En offrant des salles de classe additionnelles afin d'accueillir des élèves de la maternelle à la 12^e année, cet agrandissement permettra d'accueillir tous les élèves francophones sous un même toit.

Les défis auxquels les Nunavummiut ont dû faire face cette année sont sans précédent. Le milieu de l'éducation s'est uni pour le bien du territoire, car il a veillé à la santé et au bien-être de nos élèves et de notre personnel scolaire. Les Nunavummiut ont démontré que toute difficulté peut être surmontée en faisant preuve de résilience, de détermination et de force, et ce, collectivement.

Cordialement,

M. David Joanasie
Ministre de l'Éducation

Structure organisationnelle



Description des divisions du ministère

Services ministériels

La division des services ministériels assure la planification financière du ministère et chapeaute les projets d'infrastructure immobilisée ainsi que la gestion des installations et des véhicules. Elle fournit au ministère un éventail complet de services de soutien administratif dans le domaine stratégique des ressources humaines. Cette division fournit aussi des services de soutien en matière de santé et de sécurité, ainsi que du soutien pour les technologies de l'information et les systèmes d'information.

Politiques et planification

La division des politiques et de la planification est chargée de coordonner l'élaboration des politiques et des lois, et de remplir les obligations du ministère en vertu de la *Loi sur l'accès à l'information et la protection de la vie privée* (LAIPVP). Cette division gère également la planification des stratégies et des activités du ministère, et coordonne la préparation de l'information destinée au ministre et au sous-ministre.

Communications

La division des communications est chargée de donner des conseils généraux en matière de communication dans tout le ministère et pour toutes les relations avec les médias. Elle est aussi responsable des traductions pour le ministère.

Relations avec les partenaires

La division des relations avec les partenaires est responsable du maintien des relations interministérielles et intergouvernementales, avec les établissements d'enseignement, les organisations inuites et les relations commerciales du ministère. Cette division fournit aussi du soutien administratif au comité consultatif des aînés, à la Coalition des administrations scolaires de district du Nunavut et à la Commission scolaire francophone du Nunavut.

Opérations scolaires de la maternelle à la 12^e année

Les opérations scolaires de la maternelle à la 12^e année sont des bureaux régionaux responsables des activités quotidiennes des écoles, de la supervision du personnel scolaire, de la liaison opérationnelle avec les administrations scolaires de district, et de la supervision de la prestation du programme éducatif de la maternelle à la 12^e année sur l'ensemble du territoire.

Enseignement postsecondaire

La division de l'enseignement postsecondaire est chargée d'encadrer la gouvernance, la gestion, l'élaboration des politiques et la planification stratégique en matière d'apprentissage des adultes sur le territoire, notamment la mise en œuvre de la Stratégie de formation des adultes du Nunavut et des parties de la *Loi sur l'éducation* qui concernent l'éducation aux adultes. Cette division est également responsable du Programme d'aide financière aux études du Nunavut (PAFÉN) ainsi que des autres programmes pour adultes qui soutiennent l'égalité des chances et encourage la littératie et le calcul aussi bien que les compétences essentielles à l'employabilité.

Apprentissage et garde des jeunes enfants

La division de l'apprentissage et de la garde des jeunes enfants (AGJE) est chargée de promouvoir des soins et une éducation de qualité pour les enfants en attribuant les permis à tous les établissements agréés de garde d'enfants en les inspectant et en leur apportant conseils et soutien afin de garantir la conformité avec la *Loi sur les garderies* et le *Règlement sur les normes applicables aux garderies*. Cette division offre aussi des possibilités de formation par des programmes d'éducation pour les soins à la petite enfance aux éducateurs, aux membres du personnel ainsi qu'aux parents.

Élaboration du curriculum

La division de l'élaboration du curriculum est chargée de la gestion des programmes scolaires du ministère. Cette division assure l'uniformité dans l'utilisation de programmes appropriés pour chacun des programmes pour tous les niveaux, et ce dans toutes les écoles. Elle est également responsable de s'assurer que le programme éducatif du Nunavut encourage la culture et la langue inuites, conformément à la *Loi sur l'éducation* et la *Loi sur la protection de la langue inuit*.

Perfectionnement des éducateurs

La division du perfectionnement des éducateurs est responsable de la conception et de la mise en œuvre d'un cadre de perfectionnement professionnel pour le personnel du système scolaire nunavois. La division voit aussi à la délivrance des permis d'enseigner et à l'établissement des normes pour les enseignants. La division du perfectionnement des éducateurs est responsable de la conception et de la mise en œuvre d'un cadre de perfectionnement professionnel pour le personnel du système scolaire nunavois. La division voit aussi à la délivrance des permis d'enseigner et à l'établissement des normes pour les enseignants.

Éducation en français

La division de l'éducation en français a la responsabilité d'offrir des services en éducation à la communauté francophone du Nunavut. Elle soutient la Commission scolaire francophone du Nunavut quant à l'enseignement du curriculum du français langue maternelle, de projets et de programmes en français langue première, conformément aux obligations du ministère de l'Éducation en vertu de la *Loi sur l'éducation*, la *Loi sur les langues officielles du Nunavut* et la *Charte canadienne des droits et libertés*, lesquelles reconnaissent le statut de minorité des francophones. La division est également responsable de l'enseignement d'un curriculum linguistique du français langue additionnelle dans les écoles du Nunavut.

Services des ressources

Les services des ressources sont responsables de la création, de la publication et de la distribution des ressources pédagogiques et du matériel d'apprentissage. Cette division veille à ce que ces ressources entrent dans le cadre des résultats d'apprentissage décrits dans le programme d'études approuvé et les appuient. La division est soutenue par du financement pour la mise en œuvre de la langue inuite afin de s'assurer que le matériel est élaboré et mis à disposition dans toutes les langues officielles du Nunavut, et ce, conformément à la *Loi sur l'éducation* et à la *Loi sur la protection de la langue inuite*.

Rendement des élèves

La division du rendement des élèves assure la mise en œuvre du processus d'ilitaunnikiliriniq dans les écoles du Nunavut par l'élaboration de politiques, de normes, de ressources et d'outils pour l'évaluation et le suivi du rendement scolaire des élèves. Par le biais de son bureau d'inscription des élèves, elle assure la gestion complète et précise des dossiers scolaires, de l'information et de l'inscription des élèves.

La division met en œuvre et soutient l'inuglugijaituq/l'école inclusive par l'élaboration de politiques, de procédures, de normes et de ressources afin d'améliorer les compétences et connaissances du personnel ainsi que par l'offre de services de soutien en éducation universels, ciblés et individualisés, y compris des évaluations diagnostiques ainsi qu'une gamme de technologies de soutien. Les autres responsabilités de la division comprennent le soutien à l'apprentissage à domicile par l'établissement de politiques, de procédures et de normes afin de soutenir les programmes d'enseignement à domicile approuvés par les ASD.

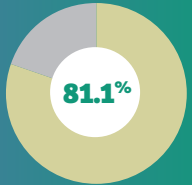
La division du rendement des élèves gère aussi makittatiarniq dans les écoles en fournissant une orientation, des ressources ainsi que du soutien en matière de santé et de bien-être pour s'assurer que les écoles sont des environnements sécuritaires, inclusifs et accueillants.

2020-21

Bilan de l'année scolaire




Nombre d'écoles au Nunavut **45**



Taux d'utilisation des écoles **81.1%**

Inscriptions de la maternelle à la 12^e année **10,902**

Taux d'assiduité de la maternelle à la 12^e année **57.7%**



Nombre d'enseignants **827**

Nombre d'enseignants bilingues (inuktitut-anglais) **183**

Assistants de soutien aux élèves (ASÉ) **119**

Bénéficiaires du programme Jeunes parents aux études **14**



Certificat de leadership en éducation au Nunavut (CLÉN) (Éducateurs formés) **151**


Taux d'emploi des Inuits (dotation en personnel, éducation et formation) **47%**



Diplômés **287**

Établissement de garde d'enfants **60**

Places en services de garde **1247**



Bénéficiaires de l'Aide financière aux étudiants du Nunavut (AFEN) **239**

Voie vers l'obtention d'un diplôme d'études secondaires pour les adultes (PASS) **105**

Programme de formation des enseignants du Nunavut (PFEN) (inscriptions) **164**

Budget	Dépenses réelles	Écart
232 873 000 \$	226 256 434 \$	6 616 566 \$

Sommaire des emplois par catégorie

	Nombre total de postes				Inuits du Nunavut	
	Nombre total de postes	Postes vacants	Postes pourvus	% de la capacité	En poste	% PEI
Direction	4,00	-	4,00	100 %	2,00	50 %
Cadres supérieurs	20,00	4,00	16,00	80 %	1,00	6 %
Cadres intermédiaires	75,00	8,00	67,00	89 %	16,00	24 %
Professionnels	802,53	66,00	736,53	92 %	206,53	28 %
Paraprofessionnels	172,00	36,00	136,00	79 %	117,50	86 %
Soutien administratif	314,71	76,12	238,59	76 %	219,09	92 %
Total des catégories d'emploi	1 388,24	190,12	1 198,12	86 %	562,12	47 %

Vers une fonction publique représentative, en date du 31 mars 2021

Réponse du ministère à la COVID-19

Comme dans toutes les régions du Canada, la pandémie de COVID-19 a eu d'importantes répercussions sur le système d'éducation du Nunavut. Afin de répondre aux défis inattendus provoqués par cette pandémie, le ministère de l'Éducation a élaboré une stratégie sur mesure afin de prioriser la sécurité du personnel et des élèves.

Le 24 juillet 2020, le ministère de l'Éducation, en collaboration avec le bureau de l'administrateur en chef de la santé publique (ACSP) a mis au point *Le plan pour la réouverture des écoles du Nunavut 2020-2021*, un plan axé sur la santé et la sécurité.

Un soutien direct aux administrations scolaires de district, à la Commission scolaire francophone du Nunavut et aux leaders scolaires a aussi été fourni afin d'assister les écoles dans leur réouverture cet automne.



Shaelyn Kuksuk, diplômée, prend la pose avec la directrice de l'école Inuglak

Soutenir la réouverture des écoles pour l'année scolaire 2020-2021

Le ministère de l'Éducation a publié les documents suivants afin de soutenir les écoles pour la réouverture de l'année scolaire 2020-2021 :

Plan de réouverture des écoles du Nunavut : Santé et sécurité : Développé en partenariat avec l'ACSP, ce plan établissait quatre stades qui déterminaient le fonctionnement des écoles en fonction des répercussions de la COVID-19 dans chaque localité.

STADE 1

Aucun cas de COVID-19 dans la localité ou les autres localités de la région

Restrictions minimales à l'environnement d'apprentissage

STADE 2

Risque accru de transmission de COVID-19 dans la région

Restrictions accrues dans les environnements d'apprentissage

STADE 3

Cas isolé ou en rétablissement de COVID-19 dans la localité

Restrictions accrues dans les environnements d'apprentissage selon le taux de rétablissement

STADE 4

Cas confirmés ou transmission communautaire de la COVID-19

Fermeture complète des environnements d'apprentissage à l'école et en milieu naturel

Lignes directrices en matière de santé et de sécurité pour les écoles du Nunavut : Ces lignes directrices énoncent des stratégies d'atténuation des risques pour le personnel scolaire, décrivent les exigences accrues en matière de mesures d'hygiène ainsi que d'utilisation d'équipement de

protection individuelle (ÉPI) dans les écoles et fournissent des informations sur l'enseignement par cohorte, l'aménagement des salles de classe, le transport scolaire, les programmes alimentaires et les autres activités.

Trousse d'outils sur la santé et la sécurité pour le personnel scolaire : Ce document complète les lignes directrices en matière de santé et de sécurité grâce à des listes, tableaux et affiches faciles à suivre qui pouvaient être utilisés dans les écoles, y compris un outil de dépistage de la COVID-19, un protocole de réponse en cas de maladie, les attentes envers le personnel d'entretien, des lignes directrices pour le sport, des outils de communication pour les écoles, ainsi que des exemples d'aménagement de salles de classe.

Cadre de reprise des apprentissages pour les directions des écoles : Ce cadre a permis d'orienter le personnel scolaire et les environnements d'apprentissage pour assurer une transition sans heurt lors du retour en classe. Il spécifie les attentes envers le personnel scolaire dans l'évaluation des écarts d'apprentissage afin de déterminer où les élèves étaient rendus dans leurs apprentissages lors de la réouverture des écoles, et là où ils devaient se rendre.

Trousse à outils des éducateurs pour les écoles du Nunavut : Cette trousse à outils a été conçue pour compléter le *Cadre de rattrapage* des apprentissages. Elle constitue un guide pratique pour le personnel scolaire et comprenait les attentes concernant l'apprentissage et l'enseignement à chacun des stades.

Trousse RESTORE pour le retour à l'école au Nunavut : Cette trousse offre des stratégies concrètes afin de favoriser un environnement sécuritaire, bienveillant et sain dans les écoles malgré le contexte de pandémie de COVID-19. Elle dirige aussi le personnel scolaire vers des ressources existantes dans les écoles, y compris :

- Les lignes directrices de réponse en cas de crise au Nunavut pour le personnel et les directions d'école
- Le programme Zones nordiques de la maternelle à la 8^e année, avec la trousse et les affiches qui accompagnent le programme
- Ressource MindMasters, de la maternelle à la 12^e année

Protocole de nettoyage renforcé

Le protocole de nettoyage renforcé a constitué un élément important du plan d'action du ministère de l'Éducation pour la réouverture des écoles en 2020-2021. Afin d'assurer le maintien du protocole de nettoyage renforcé, le ministère a signé un contrat avec BluMetric Environmental afin d'offrir des formations en personne sur le protocole de nettoyage renforcé au personnel d'entretien et aux directions des écoles. Cette formation en entretien a aussi été offerte aux établissements de garde d'enfants autorisés. Des séances de formation se sont tenues du 15 août à la mi-septembre, et ont été offertes aux établissements scolaires de la maternelle à la 12^e année, ainsi qu'aux établissements de garde d'enfants.

BluMetric Environmental a développé les modules de formations suivants pour les écoles du Nunavut :

- Législation et SIMDUT
- Système de gestion des produits chimiques (Chemscape)
- Équipement de protection individuelle (ÉPI)
- Intervention en cas de déversement

Environ 200 membres du personnel d'entretien, membres de la direction des écoles et chauffeurs d'autobus, ainsi que 140 membres du personnel d'établissements de garde d'enfants de partout sur le territoire ont reçu la formation.

Soutenir le rattrapage des apprentissages

Les fermetures des écoles ont commencé le 17 avril 2020 et ont été maintenues jusqu'à la fin de l'année scolaire 2019-2020, ce qui a conduit à une perte des apprentissages pour de nombreux élèves qui n'ont pas pu avoir accès à l'éducation à distance ou qui ont dû faire face à d'autres obstacles à l'apprentissage à l'extérieur des salles de classe. Afin de soutenir une transition sans heurt lors du retour en classe à l'automne 2020, le ministère a créé le *Cadre de rattrapage* des apprentissages pour les directions d'écoles et leurs équipes afin d'assurer le rattrapage des apprentissages chez nos élèves.

Ce cadre s'alignait au Plan d'ouverture de santé et sécurité du ministère et aux quatre stades d'orientation des opérations scolaires, tout en adressant les écarts entre les attentes envers les apprentissages des

élèves pour l'année scolaire 2020-2021 et ce qu'ils ont appris lors de l'année scolaire 2019-2020. Il établissait aussi les réalisations attendues des écoles pour chacun des quatre stades et établissait les rôles et responsabilités spécifiques pour les membres du personnel scolaire.

Ce cadre s'accompagnait de la Trousse pour les éducateurs. Ce document a servi de guide pour le personnel scolaire, avec des outils additionnels pour soutenir le retour à l'école et le rattrapage des apprentissages. Il établissait les attentes et réalisations attendues des écoles, y compris les plans pour l'enseignement et l'évaluation.

Soutenir l'apprentissage, l'enseignement et l'apprentissage à distance

Le ministère a soutenu les directions d'école dans l'élaboration de deux ensembles de plans d'action pour tous les niveaux scolaires et matières d'enseignement afin d'assurer une transition sans heurt pour tous les élèves qui retournent à l'école au stade 1 ou lors du passage à l'un des trois autres stades. Ces plans d'action abordaient les changements dans l'apprentissage et l'enseignement selon le stade assigné à l'école.

Au cours de l'année scolaire 2020-2021, le site Internet Angirrami Ilinniarniq (www.angirrami.com) a été créé afin de soutenir l'apprentissage à distance. La division des services en ressources pédagogiques a assuré la maintenance du site Web afin de s'assurer que les familles et tuteurs puissent soutenir l'apprentissage de leur enfant depuis la maison par des ressources pédagogiques culturellement pertinentes. Ces ressources comprenaient :

- Des livres téléchargeables et des livres numériques (ebooks) pour les enfants d'âge préscolaire en montant
- Des livres audio éducatifs et des vidéos animées
- Des conseils et des activités pour l'apprentissage
- Des ressources pour la gestion du stress et en santé mentale

Distribution d'appareils informatiques

Grâce au financement du gouvernement du Canada et de la Nunavut Tunngavik inc., le ministère a pu soutenir l'apprentissage à distance dans l'ensemble du territoire par l'achat de 5200 appareils électroniques connectés à Internet. En date de février 2021, le ministère avait distribué 2359 appareils à tous les élèves et enseignants de 10^e, 11^e et 12^e année, dans toutes les localités.

- 406 appareils à Kitikmeot
- 862 appareils à Kivalliq
- 1091 appareils à Qikiqtani

Développement du modèle de guide de politique pandémique Inuuqatigiitsiarniq

Le modèle de politique pandémique Inuuqatigiitsiarniq assure une orientation aux intervenants en éducation, particulièrement aux administrations scolaires de district (ASD) et à la Commission scolaire francophone du Nunavut (CSFN), dans l'élaboration et le maintien de l'*Inuuqatigiitsiarniq* dans les écoles. Cette ressource a été fournie aux écoles et ASD, ainsi que la CSFN au mois de mars 2021.

Inuuqatigiitsiarniq signifie le respect de l'autre, les rapports avec l'autre et la compassion envers les autres. L'objectif d'un guide de politique pandémique Inuuqatigiitsiarniq est de créer et maintenir un milieu scolaire et communautaire accueillant, positif, sécuritaire, favorable et sain qui encourage les élèves et favorise leur éducation.

Soutien aux parents et tuteurs

Le ministère a rédigé un guide afin d'aider les parents et tuteurs à trouver des façons de rendre le domicile propice à l'apprentissage à distance. Ce guide a fourni des conseils sur les façons de soutenir les enfants pendant qu'ils étudient à distance, comment les motiver et les impliquer, ainsi que comment suivre les activités d'apprentissage. Il comprend des informations sur la façon de démarrer l'apprentissage à distance, des façons de demeurer créatif, ainsi que des conseils pour équilibrer les responsabilités à la maison et gérer le stress.

Les parents et tuteurs ont été encouragés à chercher de l'aide au besoin, et une liste de différentes ressources a aussi été fournie.

Ligne d'aide Nunavut Kamatsiaqtut

1-800-265-3333 (anglais, français, et inuktitut)
Consultation téléphonique pour les habitants du Nord qui ont besoin de parler ou qui sont en crise - disponible 24 heures sur 24, sept jours par semaine

Ligne d'écoute d'espoir pour le mieux-être inuit

1-855-242-3310 (anglais, français, inuktitut sur demande)

www.hopeforwellness.ca

Ligne d'écoute de résolution des questions de pensionnats indiens

1-866-925-4419 (inuktitut, anglais et français)

Ligne d'aide Ilisaqsivik sans frais

1-866-331-4433 (inuktitut et anglais)

Centre de mieux-être de Cambridge Bay

1-867-983-4670

Centre d'amitié Pulaarvik Kublu (Rankin Inlet)

1-867-645-2600

Société Tukisigiarvik (Iqaluit)

1-867-979-2400

Services de crises du Canada

1-833-456-4566 (anglais et français)

Message texte 45645 (anglais et français)

Jeunesse, j'écoute

1-800-668-6868 (anglais et français)

Textez PARLER au 686868 (anglais et français)

Service d'aide aux victimes du Nunavut

1-866-456-5216

victimservices@gov.nu.ca

Services d'aide d'Anciens Combattants Canada

1-800-268-7708 (anglais et français)

Principales réalisations du ministère pour l'année 2020-21

Adoption du projet de loi 25

**Remplacement des
ordinateurs dans les écoles**

**Perfectionnement professionnel en ligne
pour le personnel scolaire**

Diplômés de l'année scolaire 2020-2021

Adoption du projet de loi 25

Le 5 novembre 2020, le projet de loi 25 a franchi l'étape de la troisième lecture par les membres de l'Assemblée législative et a reçu la sanction royale le 10 novembre 2020. Le ministère de l'Éducation est déterminé à s'assurer que les Nunavummiut reçoivent une éducation de qualité, à améliorer les possibilités offertes aux étudiants, ainsi qu'à renforcer la place de l'inuktitut.

En réponse à cet engagement, le ministère a élaboré un ensemble de modifications et a déposé le projet de loi 25 pour modifier la *Loi sur l'éducation* ainsi que la *Loi sur la protection de la langue inuit* lors de la session du printemps 2019 de l'Assemblée législative.

L'objet des modifications proposées

Les modifications proposées servent à s'assurer d'un cadre législatif pratique et tourné vers l'avenir pour la *Loi sur l'éducation* et la *Loi sur la protection de la langue inuit*. Ces modifications ont été conçues pour :

- Augmenter l'uniformisation des normes et services sur l'ensemble du territoire, ce qui améliorera la qualité de l'éducation, l'offre de ressources et la faculté d'évaluer adéquatement;
- S'assurer que les rôles et responsabilités sont bien établis pour tous ceux qui travaillent dans le système éducatif;
- S'assurer que le système est en mesure de corriger le manque d'enseignants parlant l'inuktitut;
- Renforcer la participation et la représentation des localités et des administrations scolaires de district (ASD); et,
- Apporter des améliorations à l'éducation inclusive et aux évaluations liées à celle-ci.

Les avantages du projet de loi 25

- Amélioration des résultats scolaires pour les élèves du Nunavut
- Enseignement en langue inuite et calendrier pour le développement du curriculum
- Amélioration de la reddition de comptes dans le système d'éducation

Travaux soutenus par le projet de loi 25

- Droits des Inuit en vertu de la *Loi sur la protection de la langue inuite*
- Permettre aux élèves d'avoir accès à une éducation de qualité dans leur langue maternelle
- Mise en œuvre efficace d'un modèle solide d'éducation inclusive
- Augmentation du nombre d'enseignants inuits dans toutes les écoles
- Élaboration d'une stratégie de rétention et de recrutement d'enseignants inuits afin d'embaucher plus d'enseignants inuits
- Bâtir une relation plus forte avec les ASD et la Coalition des administrations scolaires de district du Nunavut

Des travaux sont en cours pour la rédaction des règlements nécessaires à la mise en application de la Loi modifiée.

Modification au Règlement sur l'apprentissage intégratif

Bien que les dispositions de la Loi modifiée en matière d'éducation inclusive entreront en vigueur le 1^{er} juillet 2021, les dispositions antérieures concernant le *Règlement sur l'apprentissage intégratif* sont demeurées actuelles pour l'année scolaire 2020-2021.

Les modifications au règlement fournissent une orientation quant à l'élaboration de plans individuels de soutien à l'élève (PISE) et à l'accès à des services de soutien en éducation. Ce règlement assure également que la reddition de comptes et la responsabilité de l'éducation inclusive sont clarifiées et plus faciles à implémenter pour toutes les personnes impliquées, en se concentrant sur :

- Améliorer la fréquentation des écoles, le rendement scolaire et le bien-être des élèves;
- S'assurer que les processus pour obtenir les outils, ressources et services adéquats sont justes et clairement indiqués; et,
- Améliorer le suivi et la collecte de données ainsi que la production de rapports permettant d'obtenir une meilleure compréhension des besoins des élèves afin de mieux répondre à ces derniers.

Des diplômés de l'école secondaire Tuugaalik de Naujaat



Remplacement et installation des ordinateurs dans les écoles

En réponse à l'attaque au rançongiciel dont a été victime le gouvernement du Nunavut (GN) en novembre 2019, de nombreux appareils utilisés dans les écoles du Nunavut sont devenus obsolètes. Afin de remédier à cette situation, le ministère de l'Éducation a octroyé un budget de 500 000 \$ afin d'assurer le remplacement des ordinateurs dans les écoles.

Le ministère a acheté et remplacé environ 500 ordinateurs utilisés par le personnel, y compris le personnel scolaire des écoles du Nunavut. Ces remplacements étaient nécessaires afin d'améliorer la sécurité suite à l'attaque au rançongiciel. Dans la majorité des cas, ces remplacements ont été effectués lors de l'année scolaire 2020-2021.

Cependant, les ordinateurs de remplacement ne répondaient pas entièrement aux exigences de sécurité. Pour cette raison, des outils de sécurité additionnels ont été installés sur tous les ordinateurs du GN par le ministère des Services communautaires et gouvernementaux (SCG) après l'attaque au rançongiciel. Ainsi, la majorité des appareils ont dû être remplacés. Pour le ministère de l'Éducation, cela signifiait de nouveaux ordinateurs dans tous les bureaux régionaux responsables du fonctionnement des écoles, ainsi que pour le PAFÉN, les divisions de l'élaboration du curriculum et du rendement des élèves au siège du ministère de l'Éducation à Iqaluit, ainsi que dans toutes les écoles du Nunavut, à l'exception des écoles à Taloyoak, Whale Cove, Chesterfield Inlet, Resolute Bay, Grise Fiord, Hall Beach (Sanirajak), et Qikiqtarjuaq.

Le reformatage des ordinateurs s'est effectué en collaboration avec les SCG. Les SCG sont responsables des ordinateurs du personnel alors que le ministère est responsable des ordinateurs des élèves. Le ministère a soutenu les SCG dans l'achèvement de toutes les installations et la résolution de tous les problèmes dans chacune des écoles.

Tous les appareils à disposition des élèves et du personnel ainsi que le réseau frontal sont de nouveau en ligne.

Possibilités de perfectionnement professionnel en ligne pour le personnel scolaire

Au cours de l'année scolaire 2020-2021, tous les enseignants ont été invités à participer à des cours et groupes d'étude en ligne. Le ministère a axé ses efforts sur la formation et le perfectionnement professionnel en ligne du personnel scolaire, ainsi que le renforcement de leur exercice professionnel pour que l'enseignement, les évaluations et les pratiques d'enseignement inclusif atteignent les normes les plus élevées.

Une plateforme de formation en ligne appelée Ning a été sélectionnée afin d'offrir des cours aux enseignants ainsi qu'aux assistants en soutien aux élèves. Des cours de la série *Orientation en enseignement au Nunavut ainsi que Soutien à l'enseignement de la lecture* ont été offerts. Ning offre un espace permettant aux enseignants d'accéder au matériel de cours, y compris de la documentation et des vidéos, et pouvoir discuter en ligne avec leurs pairs.

Des cours du certificat de leadership en éducation au Nunavut, accrédité par l'Université de l'Île-du-Prince-Édouard (UPEI), ont été offerts en ligne par le biais du système de gestion des apprentissages Moodle UPEI, Microsoft Teams pour les visioconférences, et d'autres technologies de visioconférence.

Des communautés de pratique en ligne ont été créées afin de permettre les échanges entre les éducateurs ayant des postes spécifiques, tels que les enseignants chargés du soutien aux élèves, les responsables de l'accompagnement en apprentissage, les membres de la direction des écoles et les enseignants responsables de la mise en œuvre ou du soutien aux ressources du programme Inuktut Titiqqiriniq. Ces forums de discussion en ligne ont fourni aux éducateurs un outil de collaboration et de partage des meilleures pratiques. De plus, des groupes d'étude ciblés sur des ouvrages pertinents ou des ressources développées au Nunavut ont permis à ces groupes d'éducateurs de discuter de ce matériel lors de conférences téléphoniques et de la façon de l'intégrer à leur pratique professionnelle.

Diplômés de l'année scolaire 2020-2021

Avec la pandémie de COVID-19 toujours en cours, de nombreux élèves, écoles et localités du Nunavut ont fait l'expérience de cérémonies de remise des diplômes un peu différentes de celles des années antérieures. Les communautés scolaires ont créé des expériences uniques pour leurs finissants, tout en respectant les mesures de santé et sécurité.

Par exemple, l'école secondaire Tuugaalik à Naujaat a organisé une parade, ouverte par des policiers pour mener les diplômés dans les rues de la collectivité. Après cette parade, lors de la cérémonie qui s'est déroulée à l'intérieur, des restrictions ont été imposées quant au nombre de personnes qui pouvait y assister, et les places assises ont été aménagées de manière à respecter la distanciation physique. Les organisateurs ont axé leurs efforts sur la décoration afin de pouvoir partager en ligne de magnifiques photos avec ceux qui n'ont pas pu assister à la cérémonie.

Malgré les défis auxquels les diplômés ont dû faire face à cause de la COVID-19, 287 élèves ont obtenu leur diplôme d'études secondaires en date du mois de décembre 2021. Le nombre de diplômés a augmenté de 11 % en 2020-2021 en comparaison au nombre pour l'année scolaire 2019-2020.

Le nombre de diplômés pour l'année 2020-2021 était de 287 **en date du 31 décembre 2021.**

- 35 dans la région du Kitikmeot
- 123 dans la région du Kivalliq
- 129 dans la région de Qikiqtani

Il y a eu 255 diplômés sur l'ensemble du territoire pour l'année scolaire 2019-2020.

- 33 dans la région du Kitikmeot
- 101 dans la région du Kivalliq
- 121 dans la région de Qikiqtani



Des diplômés de l'école secondaire Kugluktuk

Projets clés en cours

Migration de Maplewood à Edsembli

Trousse d'assiduité et d'inscription scolaires

Programme de services de soutien à l'éducation

Initiative en littératie

Stratégie de recrutement et rétention des éducateurs

Programmes scolaires créés au Nunavut

Plan global de mise en œuvre de la langue d'enseignement

Cadre de mobilisation de la famille

Migration de Maplewood à Edsembli

Le système d'information scolaire (SIS) du ministère permet de s'assurer que les données des élèves sont collectées avec précision, en toute sécurité et de façon constante partout au Nunavut. Le système offre une source complète et à jour de données pour évaluer les performances des écoles et des programmes à tous les niveaux scolaires. Le système informatique actuel, Maplewood, est utilisé depuis près d'une décennie et est devenu obsolète. Il sera remplacé au début du mois de janvier 2022 par une version à jour d'un nouveau SIS, développé, hébergé et supporté par Edsembli. La durée du nouveau contrat s'étend du 1^{er} avril 2021 au 31 mars 2025. Les directeurs d'école, enseignants et autres membres du personnel administratif dans toutes les écoles, ainsi que les membres de l'équipe du SIS auront accès au système.

En préparation au déploiement du nouveau système en janvier 2022, des formations sur l'utilisation de ce dernier sont en cours pour le personnel des écoles. La trousse de formation comprend :

- Un calendrier opérationnel du SIS avec une liste complète des tâches clés qui devront être exécutées, par qui et à quel moment, afin d'assurer un fonctionnement fluide du système;
- Un guide d'utilisation du SIS;
- Une formation annuelle pour les nouveaux directeurs d'école et les autres membres du personnel au cas par cas;
- Un module de formation en ligne pour les directeurs d'école; et,
- Le développement de modules de formation en ligne pour les administrateurs dans les écoles, les secrétaires et les enseignants.

Le nouveau SIS offrira des tâches précises et additionnelles qui sont utiles et nécessaires à la collecte de données. Il sera utilisé pour enregistrer et fournir les informations lors de l'inscription des élèves et sur le nombre d'inscriptions, des informations sur l'assiduité, les déclarations de vérification et les bulletins. Le système peut aussi produire des fiches de rendement dans les quatre langues officielles, généralement selon une combinaison de langues.

Trousse d'assiduité et d'inscription scolaires

Dans un effort commun entre le ministère et la communauté, une Trousse d'assiduité et d'inscription a été créée par les Administrations scolaires de district et la Commission scolaire francophone du Nunavut afin de remédier au bas taux d'assiduité et d'inscription des élèves du Nunavut.

La *Loi sur l'éducation* exige de chaque ASD et de la CSFN l'élaboration d'une politique sur l'assiduité et l'inscription scolaires et en supervise la mise en application dans leurs écoles. À cette fin, le ministère fournit orientation et soutien aux ASD et à la CSFN afin de s'assurer qu'elles sont équipées à développer et mettre en œuvre avec succès une politique sur l'assiduité et l'inscription et pour promouvoir l'assiduité scolaire ainsi que l'implication de la communauté dans l'éducation.

De nombreux groupes de consultation ont été organisés par visioconférence dans les trois régions par les agents de perfectionnement ASD, plus précisément dans six localités qui présentaient des défis ou des réussites en matière d'assiduité et d'inscription dans les écoles. Ces localités sont Clyde River, Sanikiluaq, Arviat, Chesterfield Inlet, Kugaaruk, et Gjoa Haven.

La boîte à outils comprendra un modèle de politique de l'assiduité et des inscriptions et proposera des stratégies que les ASD et la CSFN peuvent utiliser pour encourager les parents à inscrire leurs enfants dans le système scolaire.

La Trousse d'assiduité et d'inscription scolaires comprendra :

- Un outil de communication offrant des méthodes pour des communications efficaces et une implication de la communauté sur les enjeux d'inscription et d'assiduité scolaires;
- Un outil d'amélioration de l'assiduité qui énumère des méthodes afin d'améliorer la fréquentation de l'école, par exemple des améliorations à l'environnement scolaire, l'implication des familles, des récompenses ainsi que des incitatifs;
- Un outil de description et de développement qui décrit l'objectif d'une politique sur l'assiduité et les inscriptions scolaires, telle que requise par la *Loi sur l'éducation*, ainsi que des lignes directrices sur la façon de développer une telle politique avec des modèles;
- Un outil de mise en œuvre d'une politique de l'assiduité et des inscriptions scolaires détaillant les rôles et responsabilités des ASD et du personnel scolaire dans la mise en œuvre d'une telle politique.

La Trousse d'assiduité et d'inscription scolaires devrait être finalisée et distribuée aux ASD au cours de l'année scolaire 2021-2022.

Programme de services de soutien à l'éducation

En septembre 2017, le ministère de l'Éducation a mis en œuvre le programme de services de soutien à l'éducation par le biais de la division du rendement des élèves. Depuis lors, le ministère continue de développer et d'évaluer le programme de services de soutien à l'éducation afin de mieux soutenir la réussite des élèves.

Au cours de l'année scolaire 2020-2021, le ministère a élargi la gamme des services offerts par le programme afin d'ajouter la prestation de services dans les écoles du Kitikmeot. En plus de l'ergothérapie, de la physiothérapie, de l'orthophonie et de l'analyse comportementale appliquée, l'évaluation psychoéducative est maintenant offerte dans le cadre du programme.

En raison des risques toujours actuels de COVID-19, le ministère a développé et mis en œuvre un modèle de prestation à distance des services dans toutes les écoles. Par conséquent, toutes les écoles ont la capacité de permettre la communication entre les élèves, les enseignants et les fournisseurs de services en soutien à l'éducation par visioconférence. Le ministère continue de fournir des services aux écoles en utilisant un modèle mixte de visites en personne et de soutien à distance. Le soutien à distance est offert par visioconférence, par appels téléphoniques et par courriel.

De plus, les enseignants peuvent demander du soutien pour une classe entière, permettant à tous les élèves de bénéficier des services en utilisant le modèle de réponse en intervention. Le modèle de réponse en intervention est aussi connu sous le nom de soutien sur plusieurs niveaux (1, 2 et 3). Il s'agit d'une approche sur plusieurs niveaux à la détection et au soutien précoces des élèves présentant des besoins en apprentissage, socioémotionnels, et comportementaux. L'approche débute par un enseignement pour toute la classe (niveau 1), un examen initial de tous les élèves (niveau 1) et l'application des interventions lorsque requis (niveaux 2 et 3).

Initiative en littératie

Le ministère de l'Éducation a conçu et développé, et mis actuellement en œuvre une stratégie globale pour couvrir les besoins en littératie, de la petite enfance à l'âge adulte. Cette stratégie vise à améliorer et à promouvoir les compétences en littératie des élèves dans les écoles du Nunavut.

Littératie de la maternelle à la 12^e année

Un document de travail pour un cadre sur la littératie au Nunavut de la maternelle à la 12^e année a été publié en septembre 2017. Au cours de l'année scolaire 2017-2018, des révisions ont été effectuées selon les rétroactions fournies par le personnel scolaire. Le document final, *le Cadre de littératie du Nunavut – M à 12^e année*, a été publié à l'automne 2019.

Ce cadre de littératie vise à uniformiser les pratiques d'alphabétisation. Ses objectifs vont comme suit :

- S'assurer que tous les élèves sont en mesure de lire, d'écrire et de parler à des niveaux élevés dans toutes les langues officielles;
- S'assurer que les finissants de l'école secondaire possèdent les compétences en littératie qui leur permettront de poursuivre des études postsecondaires et d'atteindre leurs aspirations professionnelles;
- Soutenir les enseignants dans la prestation d'expériences d'apprentissage de qualité pour les élèves;
- S'assurer que les programmes d'études, scénarios pédagogiques et stratégies d'enseignement harmonisés sont efficaces sur l'ensemble du territoire;
- Assurer la cohérence et la transparence des évaluations de la littératie des élèves; et,
- S'assurer que les écoles possèdent des ressources de qualité afin de soutenir l'acquisition de compétences en littératie dans toutes les langues officielles.

Afin de soutenir le Cadre de littératie du Nunavut – M à 12^e année, le ministère travaille actuellement à la rédaction d'un guide d'accompagnement. Afin de s'assurer que ce guide soit un document utile qui répond aux besoins du personnel scolaire, des rétroactions sur une table des matières préliminaires ont été collectées auprès du personnel scolaire.

Possibilités d'apprentissage pour les membres du personnel scolaire sur le Cadre de littératie

Lors des années scolaires 2019-2020 et 2020-2021, les écoles ont dû concentrer leurs efforts sur le rattrapage des apprentissages. Par conséquent, les attentes liées à la littératie dans les écoles ont été réduites à cause de la pandémie de COVID-19. Cependant, des occasions de formations en matière de littératie ont continué d'être offertes aux membres du personnel scolaire.

Développement de la terminologie

La division des services des ressources est en train de développer un dictionnaire terminologique de l'inuktitut et de l'inuinnaqtun afin d'assurer un enseignement de qualité et la création de matériel didactique dans ces langues.

Cette division a tenu dix rencontres à propos de la terminologie en 2020-2021 (cinq pour l'inuktitut et cinq pour l'inuinnaqtun) afin de développer le vocabulaire pour l'enseignement et les ressources d'apprentissage en mathématique, en science et dans les sciences de l'homme, ainsi qu'une réunion axée sur les dialectes de l'inuktitut.

Deux groupes de travail distincts sont responsables de ce travail avec des représentants de l'Inuit Uqausinginnik Taiguusiliuqtiit (IUT). Ce travail est soutenu par du financement provenant du Fonds pour la mise en œuvre de la langue inuite par le ministère de la Culture et du Patrimoine.

Nouvelles ressources

La division des services des ressources a continué de développer des ressources en inuktitut et en inuinnaqtun afin de soutenir la littératie au Nunavut. Un nombre important de ressources d'apprentissage et d'enseignement ont été créées. Les ressources créées à ce jour comprennent plus de 800 ouvrages pour étudiants et ressources pour enseignants en inuktitut, et plus de 400 ouvrages pour étudiants et ressources pour enseignants en inuinnaqtun.

Les ressources créées en 2020-2021 comprennent :

- Une édition de Takuttalirilli, un magazine de fort intérêt avec un vocabulaire limité afin de soutenir les lecteurs réticents en inuktitut et en anglais (créé avec le soutien du ministère des Services à la famille);
- Des ouvrages de lecture dirigée et des éditions pour enseignants aux niveaux 19 et 20;
- Des ressources pour soutenir l'enseignement et l'apprentissage à propos de la COVID-19;
- Deux nouvelles séries de livres à propos de l'Inuit Qaujimagatuqangit et des histoires traditionnelles inuites;
- Une série de ressources pour soutenir les nouveaux programmes Langue inuktitut, langue maternelle (ILP1) et Inuktitut, langue seconde (IL2), y compris des ouvrages pour la lecture partagée, des cartes de vocabulaire ainsi que des manuels imprimables; et,
- Des ressources pour les étudiants et les enseignants afin de soutenir le développement des compétences en écriture, y compris des activités imprimables, des dictionnaires pour les étudiants et des tâches d'écriture.

La division des services des ressources a aussi publié des ouvrages gradués pour la série Inuutsiarniq créée par le ministère de la Santé, la série Tulliniliara développée par le ministère des Services à la famille, un roman graphique développé en partenariat avec le Conseil de gestion des ressources fauniques du Nunavut et le bureau du Représentant de l'enfance et de la jeunesse. Ces ressources correspondent au programme d'études et à l'enseignement en langue maternelle et offrent des occasions pour effectuer des liens entre les matières scolaires.

Stratégie de recrutement et de rétention des éducateurs

Les écoles du Nunavut connaissent une pénurie d'enseignants. Au 9 décembre 2020, 34 postes d'éducateurs AEN étaient ouverts aux candidatures sur l'ensemble du territoire. La dotation en personnel dans les écoles a été ralentie par le manque de logements pour les enseignants. Le ministère et les bureaux régionaux responsables du fonctionnement des écoles continuent de discuter de solutions à court et à long terme avec la Société d'habitation du Nunavut.

Afin de remédier à la pénurie d'enseignants, une stratégie d'embauche et de rétention des éducateurs est en développement afin d'attirer des éducateurs du Nunavut et de l'extérieur du territoire.

Un objectif important de la stratégie d'embauche et de rétention des éducateurs est de permettre au ministère de respecter le Plan d'embauche des Inuit et le mandat sur la langue d'enseignement par l'identification, le développement et la mise en œuvre d'approches globales afin de remédier à la pénurie d'enseignants inuits. Cette stratégie soutiendra la prestation d'un enseignement bilingue de qualité.

Entre-temps, nous travaillons avec diligence à pourvoir les postes d'éducateurs vacants. Le ministère avait prévu d'être présent à plusieurs salons de l'emploi universitaires canadiens au cours du printemps 2020. Cependant, ces événements en personne ont été annulés à cause de la COVID-19. En remplacement de ces salons de l'emploi en personne, la majorité des universités ont organisé des salons de l'emploi virtuels, auxquels le ministère a participé. L'équipe responsable de l'embauche a envoyé aux organisateurs de ces salons de l'emploi le matériel de recrutement du département afin de le partager avec les étudiants de programmes d'éducation, les finissants et les anciens étudiants de ces universités.

Le ministère a créé un site Web de recrutement appelé [TeachInNunavut.ca](https://www.teachinnunavut.ca) afin de publiciser les informations spécifiques quant aux occasions d'enseigner et de vivre au Nunavut, ainsi que les avantages offerts. La campagne de publicité sur les médias sociaux a aussi été prolongée avec des publicités publiées sur Facebook, Google et Google AdWords afin de diriger les chercheurs d'emploi vers le site <https://www.teachinnunavut.ca>.



Préparation des élèves de l'école Inuglak de Whale Cove pour un emploi d'été

Calendrier des activités de recrutement d'enseignants pour l'année scolaire 2020-2021

Date	Salon de l'emploi	Lieu
21 janvier 2021	ApplyToEducation	En ligne
25 janvier 2021	Université de l'Alberta	En ligne
26 janvier 2021	Université de Calgary	En ligne
28 janvier 2021	ApplyToEducation	En ligne
30 janvier 2021	Mount Saint Vincent	En ligne
1 ^{er} février 2021	Université de Régina	En ligne
9 février 2021	Brock University	En ligne
25 février 2021	Lakehead University	Webinaire
25 février 2021	ApplyToEducation	En ligne
9 mars 2021	Université de l'Île-du-Prince-Édouard	Webinaire
1 ^{er} avril 2021	ApplyToEducation	En ligne
21 avril 2021	Éducation Canada	En ligne
22 avril 2021	ApplyToEducation	En ligne
6 mai 2021	ApplyToEducation	En ligne
7 mai 2021	ApplyToEducation	En ligne
14 mai 2021	Université Memorial	Webinaire
19 mai 2021	Éducation Canada	En ligne

Programmes scolaires créés au Nunavut

Le ministère de l'Éducation travaille actuellement à la création de programmes scolaires conçus au Nunavut afin de soutenir la création d'un système éducatif entièrement bilingue en inuktitut et anglais ou inuktitut et français. Afin d'atteindre cet objectif, le ministère a développé un Plan de mise en œuvre de la langue d'enseignement qui détermine l'étendue du travail à accomplir et les échéanciers pour des programmes scolaires et des ressources conçus au Nunavut pour toutes les matières et à tous les niveaux scolaires.

Le plan ministériel pour le développement des programmes scolaires s'aligne avec l'échéancier établi dans la *Loi sur l'éducation* de 2020, selon laquelle le ministère doit produire un programme d'études, du matériel pédagogique et des formations en inuktitut langue maternelle avant 2039.

Actuellement, les programmes scolaires du Nunavut se composent notamment de cours élaborés localement, ainsi que des programmes adoptés et adaptés de l'Alberta, de la Saskatchewan, du Manitoba et des Territoires du Nord-Ouest. Les programmes scolaires du Nunavut sont organisés en quatre parties :

1. Uqausiliriniq (langue maternelle)
2. Nunavusiutit (sciences de l'homme)
3. Aulajaaqtut (santé et éducation physique)
4. Iqqaqqaukkaringniq (mathématique et science)

Ces nouveaux programmes scolaires plus pertinents culturellement amélioreront la prestation de cours en inuktitut.



Activité culturelle à l'école Nanook d'Apex



Activité culturelle à l'école secondaire Jonah Amitnaaq de Baker Lake

Intégration de l'Inuit Qaujimaqatunqangit dans les programmes scolaires

La *Loi sur l'éducation* révisée en 2020 qui établit les fondements de l'Inuit Qaujimaqatunqangit (IQ) comme objectif d'un système éducatif bilingue au Nunavut est appuyée par un cadre IQ pour le développement des programmes scolaires. L'équipe culture et patrimoine de la division de l'élaboration de programmes s'assure que les programmes scolaires reposent sur l'IQ, particulièrement dans son intégration aux nouveaux programmes scolaires.

Par exemple, dans la nouvelle partie Nunavusiutit du programme d'études, les cours et ressources suivantes ont été élaborés en utilisant l'IQ comme fondement :

- Adaptation de la science au Nunavut 7-8-9
- Entrepreneuriat 11-12
- Tourisme durable 11-12
- Sciences de l'homme 10-1 et 10-2
- Umiaqtaalik : l'expédition Franklin et les connaissances inuites (module des sciences de l'homme pour la 8^e année)
- Unité sur les élections de la NTI (sciences de l'homme pour la 9^e année)

Au cours de l'année scolaire 2020-2021, les programmes de langue suivants ont été développés pour le programme Uqausiliriniq, dans le cadre du plan du ministère pour le développement d'un programme d'études :

- **ILP1** (Langue inuktitute, langue maternelle — Programme d'études destiné aux élèves qui ont de solides connaissances en inuktitut)
- **IL2** (Inuktitut, langue seconde — Programme d'études destiné aux élèves qui apprennent l'inuktitut dans le volet de langue non inuit du modèle mixte)
- **IL2** (Inuinnaqtun, langue seconde — Programme d'études destiné aux élèves qui apprennent l'inuktitut dans le volet de langue non inuit du modèle mixte)
- **ILI** (Inuktitut langue d'immersion — Programme d'études de revitalisation linguistique destiné aux élèves qui ont besoin de (ré)apprendre et de renforcer leurs compétences en inuktitut)

Plan global de mise en œuvre de la langue d'enseignement

Le ministère possède un plan pour mettre en place un système éducatif entièrement bilingue en inuktitut et anglais ou inuktitut et français. Afin d'atteindre cet objectif, le ministère a créé un Plan global de mise en œuvre de la langue d'enseignement pour l'élaboration de programmes scolaires et de ressources entièrement conçus au Nunavut pour toutes les matières.

Le ministère a développé une approche pour la mise en œuvre de la langue d'enseignement qui comprend un plan sur 20 ans pour le développement de programmes et de ressources, l'évaluation et la formation du personnel scolaire pour toutes les matières.

Un plan de mise en œuvre précisant l'élaboration de politiques et d'autres documents procéduraux, ainsi qu'une formation et des modes de perfectionnement professionnel pour le personnel quant aux modifications à la Loi ont aussi été développés. Ce plan comprend aussi la mise à jour des guides de formation afin de refléter les modifications aux rôles et responsabilités des ASD, du personnel scolaire et des fonctionnaires du ministère.

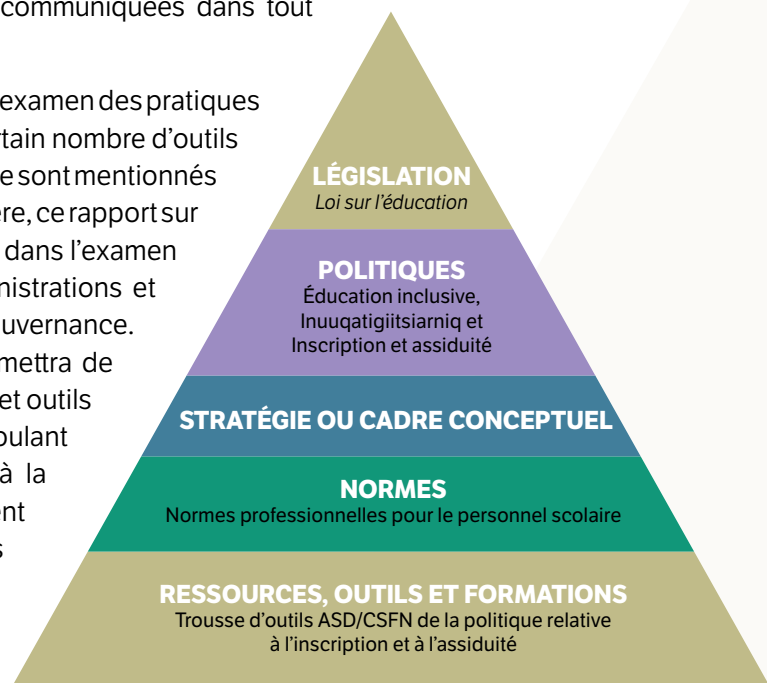
Jusqu'à la mise en œuvre complète du plan, le ministère continuera d'offrir l'instruction en langue inuit dans les écoles en utilisant les programmes d'études, les ressources et le matériel de formation existants.

Cadre de mobilisation de la famille

Le ministère élabore en ce moment une stratégie sur dix ans de mobilisation de la famille. Un rapport de l'état des choses et une analyse des lacunes ont été achevés afin d'informer l'élaboration de cette stratégie. Une fois l'élaboration de cette stratégie terminée, un cadre de mobilisation de la famille sera créé afin d'établir une vision commune et des principes directeurs sur la façon dont les parties prenantes et le ministère pourront travailler de concert.

Résumé du Rapport sur l'état des choses : L'implication des parents est actuellement mentionnée dans la *Loi sur l'éducation*, la politique et le cadre pour une éducation inclusive, le modèle de politique Inuuqatigiitsiarniq, le modèle de politique sur les inscriptions et l'assiduité, ainsi que le matériel d'orientation pour les directions d'écoles et les enseignants. L'examen des pratiques à l'échelle du territoire a révélé que de nombreux documents de références, activités et matériel de soutien font référence à l'implication des parents et s'alignent sur les recherches effectuées afin de compiler le rapport sur l'état des choses et l'analyse des lacunes. Cependant, les activités d'implication de la famille pourraient ne pas être entièrement documentées ou communiquées dans tout le Nunavut.

Résumé de l'analyse des lacunes : Alors que l'examen des pratiques à l'échelle du territoire a démontré qu'un certain nombre d'outils et de références pour l'implication de la famille sont mentionnés dans des documents de référence du ministère, ce rapport sur l'état des choses a aussi révélé des lacunes dans l'examen des approches utilisées par d'autres administrations et dans la hiérarchie des documents de gouvernance. Une stratégie ou un cadre conceptuel permettra de soutenir les législations, politiques, normes et outils existants. Des stratégies et initiatives découlant de la législation et qui sont essentielles à la prestation réussie des services nécessitent généralement que chaque document plus bas dans la hiérarchie fasse référence aux documents plus hauts dans la hiérarchie et soit cohérent avec ces derniers.



Renforcement des capacités

Certificat de leadership en éducation au Nunavut

**Rôles et responsabilités
des administrations scolaires de district**

**Semaine du perfectionnement professionnel
des assistants de soutien aux élèves**

**Formation en premiers soins pour le personnel
des établissements de garde d'enfants**

Certificat de leadership en éducation au Nunavut

Au cours de l'année scolaire 2020-2021, un total de 78 enseignants, y compris 35 enseignants inuits, ont participé aux cours en ligne suivants, offerts dans le cadre du Certificat de leadership en éducation au Nunavut (CLÉN) :

- *Leadership of the School Improvement Process in Nunavut Communities* (Leadership dans les processus d'amélioration des écoles dans les localités du Nunavut)
- *Proactive Instructional Leadership in Nunavut Communities* (Leadership pédagogique proactif dans les localités du Nunavut) (inuktitut et anglais)
- *Foundations of Transformational Leadership in Nunavut Education* (Fondements du leadership transformationnel dans l'éducation au Nunavut) (anglais)

Tous les éducateurs du Nunavut ont été encouragés à déposer une demande pour suivre des cours du CLÉN. Les participants sont priorisés selon les catégories suivantes :

- Directeurs et directeurs adjoints pour les cours requis afin d'obtenir la certification pour les directions d'école;
- Enseignants inuits;
- Enseignants à long terme;
- Enseignants ayant démontré des capacités de leader; et
- Enseignants ayant obtenu des résultats satisfaisants à leur évaluation.

CLÉN par région	KITIKMEOT	KIVALLIQ	QIKIQTANI	NUNAVUT
Personnel scolaire formé (1^{er} juillet 2020 au 30 juin 2021)				
Directeurs d'école	7	8	14	29
Directeurs adjoints	5	10	21	36
Personnel scolaire autre que la direction et direction adjointe	3	36	47	86
Nombre d'Inuits Participants au CLÉN				35

Cinq cours sont nécessaires à l'obtention du Certificat de leadership en éducation au Nunavut.

Cours obligatoires	Cours à option
<p><i>Foundations of Transformational Leadership in Nunavut Education</i> – ED 5090 (Fondements du leadership transformationnel dans l'éducation au Nunavut)</p>	<p><i>Educational Leadership: Engaging Nunavut Parents, Elders, and Community</i> – ED 5120 (Leadership en éducation : implication des parents, des aînés et de la communauté au Nunavut)</p>
<p><i>Proactive Instructional Leadership in Nunavut Communities</i> – ED 5110 (Leadership pédagogique proactif dans les localités du Nunavut)</p>	<p><i>Leadership of the School Improvement Process in Nunavut Communities</i> – ED 5130 (Leadership dans les processus d'amélioration des écoles dans les localités du Nunavut)</p>
<p><i>Reflective practice in Educational Leadership for Nunavut</i> – ED 5140 (Pratiques réflexives en leadership en éducation au Nunavut)</p>	<p><i>Improving Language and Literacy Achievement</i> – ED 5850 (Améliorer la réussite en compétences langagières et en littératie)</p>
	<p><i>The Inclusive Classroom</i> – ED 5810 (La salle de classe inclusive)</p>

Rôles et responsabilités des administrations scolaires de district

Afin de s'assurer que les administrations scolaires de district (ASD) et la Commission scolaire francophone du Nunavut (CSFN) possèdent le soutien et les ressources dont elles ont besoin pour répondre aux exigences établies par la *Loi sur l'éducation*, le ministère offre des possibilités de formation.

Au cours de l'année scolaire 2020-2021, les membres du personnel des ASD et de la CSFN ont reçu un module de formation en ligne offert dans toutes les langues officielles sur les rôles et responsabilités qui leur incombent. Afin de respecter les protocoles de santé et sécurité pour la COVID-19, un format en ligne a été utilisé comme alternative aux formations en personne.

Cette formation a pour but de familiariser les membres des ASD et de la CSFN avec les rôles et responsabilités qui leur incombent selon la *Loi sur l'éducation* et d'orienter les ASD et la CSFN sur certains éléments opérationnels, tels que l'élaboration des politiques, les ressources humaines, la planification, la communication et les finances.

Tous les nouveaux membres et directeurs de bureau des ASD et de la CSFN ont été encouragés à suivre la formation dans le cadre de leur accueil par les agents de perfectionnement ASD de la division des relations avec les partenaires.

Le module de formation comprend 13 unités au total et s'étale sur trois semaines :

- Unité 1 : Ce que je dois savoir
- Unité 2 : Qu'est-ce qu'une « Administration scolaire de district »
- Unité 3 : Qu'est-ce qui confère leur autorité aux ASD?
La *Loi sur l'éducation* du Nunavut
- Unité 4 : Qu'est-ce que la Loi énonce concernant les ASD?
- Unité 5 : Qui fait quoi dans le système d'éducation du Nunavut?
- Unité 6 : La structure d'une ASD
- Unité 7 : Le travail d'une ASD
- Unité 8 : Le travail de l'ASD/CSFN : planification et communications
- Unité 9 : Accès à l'information et la protection de la vie privée (AIPVP)
- Unité 10 : Gouvernance par les politiques
- Unité 11 : Les rôles et les responsabilités d'un membre d'une ASD
- Unité 12 : Comités
- Unité 13 : Assemblées!

Semaine du perfectionnement professionnel des assistants de soutien aux élèves

Contrairement aux membres de l'Association des enseignants du Nunavut (AEN) qui ont accès à du financement par le biais du Conseil du perfectionnement professionnel, les occasions de financement auxquelles les assistants de soutien aux élèves (ASÉ) ont accès afin d'améliorer leurs compétences sont limitées. Les ASÉ jouent un rôle important dans les salles de classe au Nunavut. Leur principale responsabilité est d'aider les élèves à accéder à des programmes éducatifs dans les salles de classe, à l'école et dans la communauté. Ne pas être en mesure d'obtenir des formations est un obstacle de taille à leur perfectionnement professionnel.

En réponse à ce besoin de formation, le ministère a offert des occasions de perfectionnement professionnel à 196 ASÉ lors de la Semaine de perfectionnement professionnel 2020-2021. Ces formations se sont déroulées au cours du mois de février 2021 pour la majorité des ASÉ du Nunavut, alors que les ASÉ à Rankin Inlet ont reçu la formation en octobre 2020.

Une sélection d'options de perfectionnement professionnel a été offerte aux assistants de soutien aux élèves, y compris :

- Cours d'introduction aux bases de l'informatique
- Cours d'introduction à l'autorégulation
- Cours de soutien des centres d'alphabétisation
- Cours de soutien au programme Nipittivait Inuktitut
- Cours de soutien à l'enseignement de la lecture
- Activités autonomes ou menées par les leaders scolaires

Afin de répondre aux besoins en formation et en renforcement des capacités pour les ASÉ, la division de l'enseignement postsecondaire du ministère de l'Éducation travaille en partenariat avec le Collège de l'Arctique du Nunavut afin de créer un programme de certificat pour les assistants de soutien des élèves.

Formation en secourisme pour le personnel des établissements de garde d'enfants

Une formation en secourisme a été offerte à tout le personnel qui en avait besoin dans les établissements de garde d'enfants de 11 localités. En date du 30 juin 2021, un total de 101 membres du personnel ont été formés en secourisme.

KITIKMEOT

Localité	Établissements de garde d'enfants	Nombre de membres du personnel formés
Cambridge Bay	2	9
Gjoa Haven	2	7
Kugluktuk	2	6
Taloyoak	2	8

KIVALLIQ

Localité	Établissements de garde d'enfants	Nombre de membres du personnel formés
Chesterfield Inlet	1	4
Rankin Inlet	4	19

QIKIQTANI

Localité	Établissements de garde d'enfants	Nombre de membres du personnel formés
Clyde River	1	6
Iqaluit	13	27
Pangnirtung	2	7
Pond Inlet	2	4
Sanikiluaq	2	4

De **bonnes nouvelles**

Activités culturelles en milieu naturel

Nunavut Schools Awards

Activités culturelles en milieu naturel

L'apprentissage en milieu naturel est axé sur l'exploration de la culture inuite avec pour objectif la promotion des valeurs inuites, tout en donnant aux élèves la possibilité de mieux comprendre leurs traditions, de vivre leur environnement et d'en apprendre davantage sur l'histoire et les valeurs inuites.

Tel que mentionné dans le Plan de réouverture des écoles du Nunavut 2020-2021 : Santé et sécurité, lorsque l'apprentissage en classe est limité, un plus grand nombre d'activités en milieu naturel peuvent être organisées afin de tirer partie des espaces extérieurs. Cela permet de continuer l'apprentissage de notions importantes sans les limitations physiques en matière de santé et de sécurité associées aux salles de classe traditionnelles.

Lors de l'année scolaire 2020-2021, toutes les écoles du Nunavut ont offert aux élèves des occasions de faire l'expérience d'activités culturelles en milieu naturel, par exemple la construction de qamutiiks, la découpe du phoque et la préparation de banique. Par exemple, le personnel scolaire de l'école Inuglak à Whale Cove a organisé une excursion en qamutiiks jusqu'au camp Anautalik dans la toundra avec des élèves. L'Aîné Louis Voisey a conté des histoires à propos de la région et a montré comment percer des trous dans la glace pour pêcher. Le personnel a utilisé une tarière pour percer un trou dans la glace et a attrapé quatre truites. Les élèves ont aussi expérimenté la conduite des motoneiges et du tir à la carabine de chasse sous la supervision d'un agent de la faune.



Expédition scolaire de l'école Inuglak dans la toundra

Prix aux écoles du Nunavut

Le programme Nuna de l'école Nanook remporte le prix d'excellence 2020 au Canada

Pour son programme d'apprentissage en milieu naturel Nuna, l'école Nanook à Apex a été le fier récipiendaire du prix d'excellence en éducation et communication environnementales (EECOM) du réseau canadien. Ce prix a été décerné dans le cadre de l'école exceptionnelle de la maternelle à la 12^e année.

Le programme scolaire Nuna est le premier programme d'apprentissage en milieu naturel au Canada qui permet aux élèves de la maternelle à la 12^e année d'apprendre à l'extérieur tous les jours et en toutes saisons. L'association de cette approche à l'Inuit Qaujimajatuqangit crée une expérience éducative unique qui répond également aux objectifs du programme scolaire du Nunavut.

Le ministère de l'Éducation désire remercier les membres de la communauté, l'ASD d'Apex, les enseignants et les parents dont l'enthousiasme et le soutien actif ont rendu possible la réalisation de ce programme primé.

Mary Piercey-Lewis est l'enseignante MusiCounts de l'année 2021

La Fondation fiduciaire canadienne de bourses d'études a décerné le prix MusiCounts 2021 d'enseignant ou enseignante de l'année à Mme Mary Piercey-Lewis de l'école secondaire Inuksuk à Iqaluit. Elle a reçu un prix en argent de 10 000 \$, une importante contribution au programme musical de l'école, et une statuette des prix JUNO. Grâce à son doctorat en ethnomusicologie, Mme Piercey-Lewis offre un programme musical culturellement adapté à ses élèves au Nunavut depuis plus de 15 ans.



Une enseignante de musique d'Iqaluit reçoit un prix pancanadien

Ministère de l'Éducation

BUDGET

Direction générale	BUDGET	RÉEL	ÉCART
Bureau du sous-ministre des Services à la famille	814 000 \$	3 406 447 \$	- 2 592 447 \$
SMA, programmes éducatifs	255 000 \$	212 772 \$	42 228 \$
SMA, services de soutien	-\$	112 747 \$	- 112 747 \$
Total	1 069 000 \$	3 731 966 \$	- 2 662 966 \$

Relations avec les partenaires	BUDGET	RÉEL	ÉCART
Relations avec les partenaires	1 307 000 \$	1 086 671 \$	220 329 \$
Conseillers aînés	296 000 \$	-\$	296 000 \$
Coalition des ASD du Nunavut	665 000 \$	665 000 \$	-\$
Total	2 268 000 \$	1 751 671 \$	516 329 \$

Politiques et planification	BUDGET	RÉEL	ÉCART
Bureau du directeur (politiques et planification)	1 062 000 \$	945 817 \$	116 183 \$
Coordonnateur ou coordinatrice responsable de l'embauchage IQ/Inuit	155 000 \$	102 277 \$	52 723 \$
Programme Sivummuakpaallirutiksats	420 000 \$	32 680 \$	387 320 \$
Législation	232 000 \$	203 103 \$	28 897 \$
Planification, production de rapports et évaluation	745 000 \$	548 043 \$	196 957 \$
Total	2 614 000 \$	1 831 920 \$	782 080 \$

Communications	BUDGET	RÉEL	ÉCART
Communications	583 000 \$	480 943 \$	102 057 \$
Total	583 000 \$	480 943 \$	102 057 \$

Apprentissage et garde des jeunes enfants	BUDGET	RÉEL	ÉCART
Bureau du directeur (apprentissage et garde des jeunes enfants)	1 340 000 \$	940 700 \$	399 300 \$
Ressources pour la petite enfance	713 000 \$	335 950 \$	377 050 \$
Développement de la petite enfance	699 000 \$	808 830 \$	- 109 830 \$
Initiative Enfants en santé	908 000 \$	365 630 \$	542 370 \$
Services et subventions à la garde des enfants	2 150 000 \$	2 603 647 \$	- 453 647 \$
Soutien pour la petite enfance	179 000 \$	44 915 \$	134 085 \$
Programme pour jeunes parents aux études	170 000 \$	64 838 \$	105 162 \$
Total	6 159 000 \$	5 164 510 \$	994 490 \$

Services ministériels	BUDGET	RÉEL	ÉCART
Bureau du directeur (division des services ministériels)	566 000 \$	1 518 028 \$	- 952 028 \$
Finances et administration	1 062 000 \$	1 299 897 \$	- 237 897 \$
Planification des systèmes d'information	2 068 000 \$	2 275 043 \$	- 207 043 \$
Ressources humaines	347 000 \$	477 193 \$	- 130 193 \$
Planification des immobilisations	256 000 \$	324 409 \$	- 68 409 \$
Santé et sécurité	447 000 \$	829 848 \$	- 382 848 \$
Total	4 746 000 \$	6 724 418 \$	- 1 978 418 \$

Élaboration du curriculum	BUDGET	RÉEL	ÉCART
Bureau du directeur (élaboration de programmes d'études)	338 000 \$	427 348 \$	- 89 348 \$
Programme Team Lead Pathways	427 000 \$	157 650 \$	269 350 \$
Responsable de l'équipe, Culture et Patrimoine	437 000 \$	290 707 \$	146 293 \$
Responsable de l'équipe, Iqqaqqaukkaringniq	381 000 \$	137 053 \$	243 947 \$
Responsable de l'équipe, Nunavusiutit	397 000 \$	23 896 \$	373 104 \$
Responsable de l'équipe, Aulajaaqtut	383 000 \$	31 447 \$	351 553 \$
Responsable de l'équipe, Uqausiliriniq	748 000 \$	364 341 \$	383 659 \$
Total	3 111 000 \$	1 432 442 \$	1 678 558 \$

Opérations scolaires de la maternelle à la 12^e année	BUDGET	RÉEL	ÉCART
Activités des directions d'écoles	1 826 000 \$	1 381 749 \$	444 251 \$
Division des opérations scolaires du Qikiqtani	84 498 000 \$	87 507 934 \$	- 3 009 934 \$
Division des opérations scolaires du Kivalliq	56 099 000 \$	58 353 242 \$	- 2 254 242 \$
Division des opérations scolaires du Kitikmeot	32 705 000 \$	32 840 805 \$	- 135 805 \$
Division des opérations scolaires francophones	2 577 000 \$	2 927 055 \$	- 350 055 \$
Total	177 705 000 \$	183 010 785 \$	- 5 305 785 \$

Éducation en français	BUDGET	RÉEL	ÉCART
Bureau du directeur (éducation en français)	733 000 \$	684 394 \$	48 606 \$
Total	733 000 \$	684 394 \$	48 606 \$

Services des ressources	BUDGET	RÉEL	ÉCART
Services des ressources pédagogiques	2 696 000 \$	2 144 472 \$	551 528 \$
Services des ressources pédagogiques, Inuktitut	1 060 000 \$	201 259 \$	858 741 \$
Total	3 756 000 \$	2 345 731 \$	1 410 269 \$

Perfectionnement des éducateurs	BUDGET	RÉEL	ÉCART
Bureau de la directrice (perfectionnement des éducateurs)	220 000 \$	219 119 \$	881 \$
Ressources de formation en éducation	3 344 000 \$	626 748 \$	2 717 252 \$
Fonds pour le perfectionnement professionnel, AEN	3 615 000 \$	3 963 023 \$	- 348 023 \$
Mise en œuvre du programme et formation, Kugluktuk	863 000 \$	210 459 \$	652 541 \$
Perfectionnement des éducateurs	944 000 \$	209 403 \$	734 597 \$
Brevets d'enseignement	302 000 \$	144 489 \$	157 511 \$
Mise en œuvre du programme et formation, Pond Inlet	1 084 000 \$	72 751 \$	1 011 249 \$
Total	10 372 000 \$	5 445 992 \$	4 926 008 \$

Rendement des élèves	BUDGET	RÉEL	ÉCART
Bureau du directeur (rendement scolaire)	733 000 \$	763 416 \$	- 30 416 \$
Soutien aux élèves	1 133 000 \$	941 177 \$	191 823 \$
Évaluation des élèves	1 155 000 \$	1 033 374 \$	121 626 \$
Éducation inclusive	2 583 000 \$	946 842 \$	1 636 158 \$
Total	5 604 000 \$	3 684 809 \$	1 919 191 \$

Enseignement Postsecondaire	BUDGET	RÉEL	ÉCART
Bureau du directeur (apprentissage des adultes)	226 000 \$	235 615 \$	- 9 615 \$
Formation préalable à l'emploi	2 687 000 \$	2 004 550 \$	682 450 \$
Éducation des adultes et études postsecondaires	136 000 \$	35 920 \$	100 080 \$
Suivi et évaluation des programmes pour adultes	127 000 \$	\$ -	127 000 \$
Diplôme général d'éducation	4 000 \$	\$ -	4 000 \$
Programme pour adultes (PASS)	397 000 \$	135 581 \$	261 419 \$
Alphabétisation et éducation de base des adultes	394 000 \$	175 124 \$	218 876 \$
PAFÉN, administration	1 266 000 \$	1 689 674 \$	- 423 674 \$
PAFÉN, programme	8 916 000 \$	5 690 389 \$	3 225 611 \$
Total	14 153 000 \$	9 966 853 \$	4 186 147 \$

ANNEXES

Tableau annexe 1
Établissements agréés d'éducation de la petite enfance par région

	KITIKMEOT	KIVALLIQ	QIKIQTANI	NUNAVUT
Garderies agréées	5	9	19	33
Aide préscolaire aux autochtones	3	2	2	7
Établissements préscolaires accrédités	1	3	4	8
Programmes de garde parascolaires accrédités	0	0	7	7
Garderies en milieu familial accréditées	0	0	5	5
PROGRAMMES AUTORISÉS D'ÉDUCATION À LA PETITE ENFANCE	9	14	37	60

Tableau annexe 2
Places en établissements agréés d'éducation de la petite enfance par région

	KITIKMEOT	KIVALLIQ	QIKIQTANI	NUNAVUT
Places au préscolaire à temps plein	102	161	343	606
Places au préscolaire à temps partiel	82	60	116	258
Places à temps plein pour nourrissons	31	53	134	218
Places après-école	0	0	165	165
PLACES ACCRÉDITÉES	215	274	758	1247

Tableau annexe 3

Langues première et seconde parlées dans les établissements agréés d'éducation à la petite enfance (pourcentage)

NUNAVUT	
LANGUE PRINCIPALE UTILISÉE DANS LES ÉTABLISSEMENTS AGRÉÉS	
Inuktitut	51,1 %
Inuinnaqtun	2 %
Anglais	36,7 %
Français	10,2 %

LANGUE SECONDE UTILISÉE DANS LES ÉTABLISSEMENTS AGRÉÉS	
Inuktitut	33,3 %
Inuinnaqtun	8,9 %
Anglais	55,6 %
Français	2,2 %

Tableau annexe 4

Projets subventionnés par l'Initiative Enfants en santé

RÉGION	
KITIKMEOT	2
KIVALLIQ	4
QIKIQTANI	10
TOTAL	16

Tableau annexe 5

Administrations scolaires de district ayant reçu du financement pour l'éducation à la petite enfance

	FINANCEMENT APPROUVÉ
NUNAVUT	635 670 \$
KITIKMEOT	102 788 \$
Cambridge Bay	45 588 \$
Gjoa Haven	57 200 \$
KIVALLIQ	187 326 \$
Arviat	90 000 \$
Rankin Inlet	97 326 \$
QIKIQTANI	345 556 \$
CSFN	57 000 \$
Iqaluit	288 556 \$

Tableau annexe 6

Nombre d'élèves par collectivité, école et ethnicité

	INUITS	AUTRES RÉSIDENTS	TOTAL
NUNAVUT	10257	645	10902
KITIKMEOT	1994	31	2025
CAMBRIDGE BAY	396	15	411
École secondaire Kiiliniq	167	3	170
Kullik Ilihakvik	229	12	241
GJOA HAVEN	393	0	393
Qiqirtaq Ilihakvik	141	0	141
Quqshuun Ilihakvik	252	0	252

	INUITS	AUTRES RÉSIDENTS	TOTAL
KUGAARUK	407	1	408
Arviligruaq Illiniarvik	407	1	408
KUGLUKTUK	449	14	463
Jimmy Hikok Ilihakvik	201	8	209
École secondaire Kugluktuk	248	6	254
TALOYOAK	349	1	350
Netsilik Ilihakvik	349	1	350
KIVALLIQ	3258	207	3465
ARVIAT	900	24	924
École primaire Levi Angmak	373	10	383
École intermédiaire Qitiqliq	189	3	192
École secondaire John Arnalukjuak	338	11	349
BAKER LAKE	640	17	657
École primaire Rachel Arngnamaktiq	270	9	279
École secondaire Jonah Amitnaaq	370	8	378
CHESTERFIELD INLET	94	4	98
École Victor Sammurtok	94	4	98
CORAL HARBOUR	293	12	305
École Sakku	293	12	305
NAUJAAT	487	8	495
École primaire Tusarvik	273	1	274
École secondaire Tuugaalik	214	7	221
RANKIN INLET	693	134	827
École primaire Leo Ussak	301	19	320
École Simon Alaittuq	122	5	127
Maani Ulujuk Ilinniariarvik	270	110	380
WHALE COVE	151	8	159
École Inuglak	151	8	159
QIKIQTANI	5005	407	5412
APEX	40	4	44
École Nanook	40	4	44
ARCTIC BAY	342	1	343
École Inuujaq	342	1	343

	INUITS	AUTRES RÉSIDENTS	TOTAL
CAPE DORSET (KINNGAIT)	449	11	460
École Sam Pudlat	244	9	253
École Peter Pitseolak	205	2	207
CLYDE RIVER	353	9	362
École Quluaq	353	9	362
GRISE FIORD	24	0	24
École Umimmak	24	0	24
HALL BEACH (SANIRAJAK)	309	3	312
École Arnaqjuaq	309	3	312
IGLOOLIK	716	1	717
École primaire Ataguttaaluk	332	1	333
École intermédiaire Sivuniit	151	0	151
École secondaire Amaqjuaq	233	0	233
IQALUIT	1126	359	1485
Aqsarniit Ilinniarvik	284	51	335
École des Trois-Soleils	17	77	94
École secondaire Inuksuk	359	84	443
École Joamie	158	88	246
École Nakasuk	308	59	367
KIMMIRUT	147	2	149
École Qaqqalik	147	2	149
PANGNIRTUNG	448	2	450
École Alookie	201	2	203
Attagoyuk Illisavik	247	0	247
POND INLET	544	12	556
École Ulaajuk	293	5	298
École secondaire Nasivvik	251	7	258
QIKIQTARJUAQ	129	1	130
École Inuksuit	129	1	130
RESOLUTE BAY	47	2	49
École Qarmartalik	47	2	49
SANIKILUAQ	331	0	331
École Nuiyak	179	0	179
École Paatsaali	152	0	152

Tableau annexe 7

Nombre d'élèves par niveau scolaire

	TOTAL
Maternelle	812
1 ^{re} année	833
2 ^e année	893
3 ^e année	798
4 ^e année	829
5 ^e année	813
6 ^e année	851
7 ^e année	792
8 ^e année	769
9 ^e année	729
10 ^e année	999
11 ^e année	818
12 ^e année	966
Nunavut	10902

Tableau annexe 8

Taux d'assiduité (%) par région, collectivité, école et genre

	TOTAL	FILLES	GARÇONS
NUNAVUT	57,7 %	58,4 %	57 %
KITIKMEOT	49,8 %	49,9 %	49,6 %
Cambridge Bay	54,99 %	54,7 %	55,3 %
École secondaire Kiilunik	66,83 %	66,2 %	67,5 %
Kullik Ilihakvik	43,14 %	43,1 %	43,2 %
Gjoa Haven	43,88 %	44,2 %	43,7 %
Qiqirtaq Ilihakvik	28,65 %	27,4 %	29,9 %
Quqshuun Ilihakvik	59,11 %	61 %	57,4 %
Kugaaruk	55,2 %	53,5 %	56,7 %
Arviligruaq Ilinniarvik	55,2 %	53,5 %	56,7 %
Kugluktuk	48,35 %	47,6 %	49,1 %
Jimmy Hikok Ilihakvik	39,14 %	39,5 %	38,8 %
École secondaire Kugluktuk	57,56 %	55,8 %	59,3 %
Taloyoak	46,39 %	49,3 %	43,4 %
Netsilik Ilihakvik	46,39 %	49,3 %	43,4 %

KIVALLIQ	64,3 %	65 %	63,7 %
Arviat	56,25 %	57,3 %	52,2 %
École secondaire John Arnalukjuak	90,08 %	90,2 %	89,9 %
Levi Angmak Ilinniariaalaaq	21,43 %	23 %	19,8 %
École intermédiaire Qitiqliq	57,25 %	58,7 %	55,9 %
Baker Lake	69,46 %	70,8 %	68,3 %
École secondaire Jonah Amitnaaq	80,66 %	81,4 %	80,0 %
École primaire Rachel Arngnamaktiq	58,25 %	60,1 %	56,6 %
Chesterfield Inlet	64,06 %	64 %	64,2 %
École Victor Sammurtok	64,06 %	64 %	64,2 %
Coral Harbour	61,45 %	61,8 %	61,1 %
École Sakku	61,45 %	61,8 %	61,1 %
Naujaat	58,61 %	58,6 %	58,6 %
École primaire Tusarvik	46,19 %	45,2 %	46,9 %
École secondaire Tuugaalik	71,02 %	71,9 %	70,2 %
Rankin Inlet	67,18 %	68,5 %	65,9 %
École primaire Leo Ussak	56,05 %	58,8 %	53,8 %
Maani Ulujuk Ilinniariaq	68,40 %	68,6 %	68,2 %
École Simon Alaittuq	77,08 %	78,0 %	75,8 %
Whale Cove	73,34 %	74,2 %	72,6 %
École Inuglak	73,34 %	74,2 %	72,6 %

QIKIQTANI	59 %	60,3 %	57,8 %
Apex	68,6 %	75,8 %	61,4 %
École Nanook	68,6 %	75,8 %	61,4 %
Arctic Bay	52,2 %	50,9 %	53,3 %
École Inuujaq	52,2 %	50,9 %	53,3 %
Cape Dorset (Kinngait)	69,24 %	69,9 %	68,6 %
École Peter Pitseolak	70,56 %	70,6 %	70,6 %
École Sam Pudlat	67,91 %	69,3 %	66,7 %
Clyde River	58,89 %	61,8 %	56,1 %
École Quluaq	58,89 %	61,8 %	56,1 %
Grise Fiord	68,92 %	69,3 %	68,3 %
École Umimmak	68,92 %	69,3 %	68,3 %
Hall Beach (Sanirajak)	46,66 %	49,3 %	43,7 %
École Arnaqjuaq	46,66 %	49,3 %	43,7 %
Igloolik	68,98 %	70,3 %	67,6 %
École primaire Ataguttaaluk	50,88 %	52,2 %	46,3 %
École intermédiaire Sivuniit	84,41 %	84,1 %	84,6 %
École secondaire Igloolik	71,66 %	71,5 %	71,8 %
Iqaluit	64,34 %	63,5 %	65,1 %
Aqsarniit Ilinniarivik	66,02 %	66 %	66 %
École des Trois-Soleils	92,08 %	90,8 %	93,4 %
École secondaire Inuksuk	59,27 %	59,3 %	59,2 %
École Joamie	50,71 %	47,2 %	54 %
École Nakasuk	53,6 %	54,1 %	53,1 %
Kimmirut	48 %	51,5 %	44,5 %
École Qaqqalik	48 %	51,5 %	44,5 %
Pangnirtung	55,31 %	59,1 %	51,1 %
École Alookie	46,88 %	53,6 %	39,4 %
Attagoyuk Illisavik	63,73 %	64,6 %	62,9 %
Pond Inlet	48,70 %	51,1 %	46,2 %
École secondaire Nasivvik	54,62 %	56 %	53,1 %
École Ulaajuk	42,58 %	46,2 %	39,2 %
Qikiqtarjuaq	62,01 %	63 %	60,9 %
École Inuksuit	62,01 %	63 %	60,9 %
Resolute Bay	72,17 %	65,7 %	76,7 %
École Qarmartalik	72,17 %	65,7 %	76,7 %
Sanikiluaq	43,84 %	42,5 %	45,5 %
École Nuiyak	40,84 %	40 %	41,7 %
École Paatsaali	46,83 %	45,1 %	49,3 %

Tableau annexe 9 Diplômés par collectivité

NUNAVUT	287
KITIKMEOT	35
Cambridge Bay	3
Gjoa Haven	11
Kugaaruk	7
Kugluktuk	12
Taloyoak	2
KIVALLIQ	123
Arviat	48
Baker Lake	12
Chesterfield Inlet	4
Coral Harbour	19
Nauyasat	12
Rankin Inlet	24
Whale Cove	4
QIKIQTANI	129
Arctic Bay	10
Cape Dorset (Kinngait)	7
Clyde River	12
Grise Fiord	1
Hall Beach (Sanirajak)	3
Iqloolik	27
Iqaluit	43
Kimmitut	4
Pangnirtung	8
Pond Inlet	5
Qikiqtarjuaq	3
Resolute Bay	0
Sanikiluaq	6

Tableau annexe 10

Diplômés par caractéristique

	DIPLÔMÉS	%
TOTAL	287	
GROUPE D'ÂGE		
Moins de 17 ans	2	1 %
17 à 18 ans	150	52 %
19 ans et plus	135	47 %
ETHNIE		
Inuits	258	90 %
Non-Inuits	29	10 %
GENRE		
Femmes	155	54 %
Hommes	132	46 %

Tableau annexe 11

Inscription au programme de formation des enseignants du Nunavut par région

	KITIKMEOT	KIVALLIQ	QIKIQTANI	NUNAVUT
Nombre total d'inscriptions au PFEN	15	78	71	164

Tableau annexe 12

Programme d'aide financière aux étudiants du Nunavut

	NUNAVUT
Nombre total d'applications au PAFÉN	592
Nombre total de bénéficiaires du PAFÉN	239
Bénéficiaires dans des établissements d'enseignement postsecondaires sur le territoire	121
Bénéficiaires dans des établissements d'enseignement postsecondaires à l'extérieur du territoire	118

Tableau annexe 13

Voie vers l'obtention d'un diplôme d'études secondaires pour adultes (PASS) par région

	KITIKMEOT	KIVALLIQ	QIKIQTANI	NUNAVUT
Nombre d'inscriptions total pour le programme PASS	19	35	51	105
Achèvement total du programme PASS	2	9	11	22

